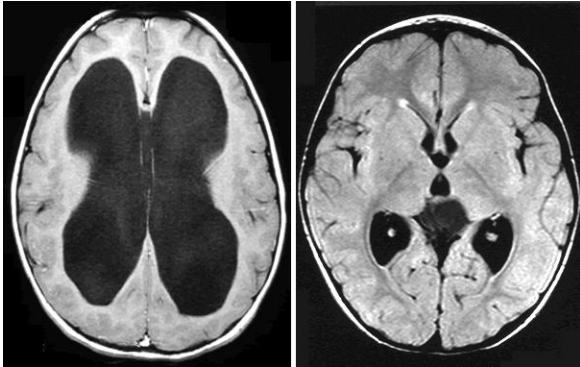


THẾ NÀO LÀ NÃO ÚNG THỦY ?

Bình thường dịch não tủy được tạo thành trong não thất được lưu thông giữa các não thất và được hấp thụ. Do nhiều nguyên nhân khác nhau quá trình này có thể bị cản trở làm dẫn đến việc tích tụ dịch não tủy trong hộp sọ gây ra tật não úng thủy.



(a) (b)

Hình chụp cộng hưởng từ (MRI)
(a) não úng thủy, (b) não bình thường

Sự gia tăng lượng dịch não tủy sẽ làm kích thước của đầu to lên nhanh bất thường. Thóp trước giãn to và căng hơn, các mạch máu da đầu cũng giãn to hơn bình thường. Trán trẻ rất rộng. Mắt thường ở tư thế nhìn xuống tạo nên dấu hiệu mặt trời lặn (khi thấy dấu hiệu này có nghĩa là tình trạng đã nặng, trẻ có thể bị mù và tổn thương nặng ở não).



Trẻ bị não úng thủy

DẤU HIỆU GÌ GIÚP NHẬN BIẾT MỘT Đứa TRẺ CÓ NGUY CƠ BỊ NÃO ÚNG THỦY?

Biểu hiện dễ nhận biết nhất là **đầu đứa trẻ to dần, thóp trước rộng và phồng căng**. Trẻ hay quấy khóc, bú kém thậm chí nôn ói, ánh mắt luôn nhìn xuống (mắt mặt trời lặn), hai tay và hai chân có thể mềm nhũn, kém linh hoạt. Nếu các bà mẹ phát hiện con mình có những dấu hiệu như thế nên đưa trẻ đến khám tại bệnh viện để có chẩn đoán và xử trí kịp thời.

Nếu nghi ngờ đầu trẻ có dấu hiệu to ra hơn bình thường, **hãy đo vòng đầu của trẻ để đối chiếu với sự phát triển bình thường vòng đầu** như sau:

- khoảng 32cm lúc mới sinh
- 46cm khi trẻ 1 tuổi
- 48cm khi 2 tuổi
- 49cm khi 3 tuổi
- 51cm khi 7 tuổi
- 52cm khi 12 tuổi.

Cách đo vòng đầu

Việc đo vòng đầu của trẻ cho phép tiến hành kiểm tra một cách gián tiếp sự tăng trọng lượng của bộ não trẻ và quá trình tuần hoàn của các chất lỏng trong não.

Lần đo vòng đầu thứ nhất được coi là khởi điểm để có thể so sánh



Cách đo vòng đầu của trẻ

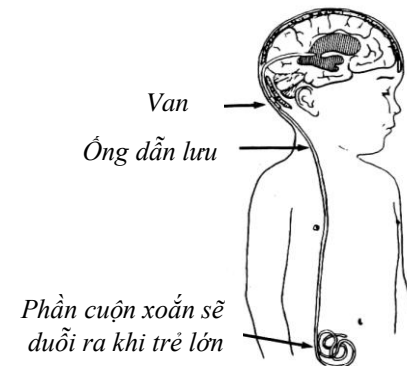
với những lần đo sau, nhằm phát hiện sự phát triển quá nhanh hoặc quá chậm vòng đầu của trẻ.

Dùng thước dây quấn quanh đầu trẻ, phía trước trán (nơi nhô cao nhất), phía bên cạnh (ở trên hai vành tai) rồi kéo thẳng ra phía sau, tính bằng cm.

TRƯỜNG HỢP NÃO ÚNG THỦY SẼ ĐƯỢC ĐIỀU TRỊ NHƯ THẾ NÀO?

Não úng thủy sẽ được điều trị bằng phẫu thuật để **đặt một ống dẫn lưu dịch từ não tới ổ bụng**, phẫu thuật này cần được thực hiện sớm trước khi lượng dịch trong não trở nên quá lớn gây chèn ép và tổn thương não.

Đặt ống dẫn lưu để điều trị não úng thủy



Đặt ống dẫn lưu để điều trị não úng thủy

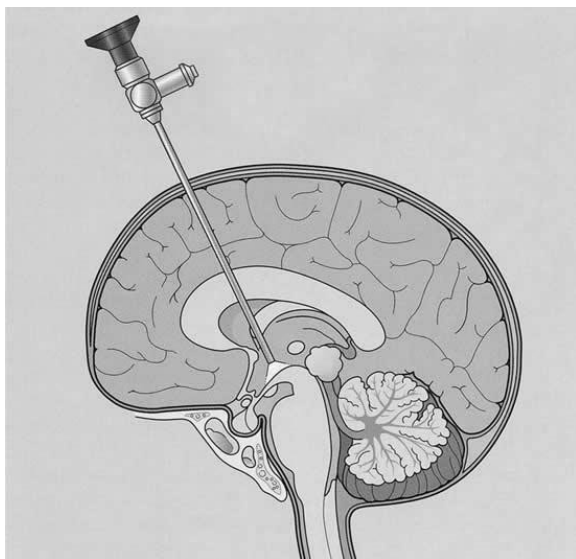
Ống dẫn lưu được đặt vào hệ thống não thất và dẫn lưu dịch não tủy từ não đến một vùng khác của cơ thể nơi dịch não tủy có thể hấp thụ được chẳng hạn như khoang phúc mạc.

KHI NÀO KHÔNG CẦN ĐẶT ỚNG DẪN LƯU?

Việc đặt ống dẫn lưu không nên thực hiện trong những tình huống sau:

- 1. Trẻ có đầu rất to**, việc đặt ống dẫn lưu có thể gây xuất huyết trong não. Kết quả của việc đặt ống dẫn lưu cũng không khả quan.
- 2. Trẻ bị não úng thủy ổn định**, không có dấu hiệu của tăng áp lực nội sọ, vòng đầu không phát triển bất thường thì không cần điều trị.
- 3. Trẻ bị nhiễm trùng**, đặc biệt là nhiễm trùng liên quan đến dịch não tủy, thì cần được điều trị trước khi đặt ống dẫn lưu.
- 4. Khi sức khỏe tổng quát của trẻ (suy dinh dưỡng, thiếu máu, sốt rét, sốt...) chưa sẵn sàng** cho việc phẫu thuật, thì việc điều trị trước khi phẫu thuật là cần thiết.

KỸ THUẬT MỚI TRONG ĐIỀU TRỊ NÃO ÚNG THỦY



Hiện nay, **kỹ thuật phẫu thuật nội soi** phá sán não thất 3 đã được áp dụng để điều trị não úng thủy.

Kỹ thuật này có ưu điểm là trẻ sẽ không phải mang ống dẫn lưu trong người, do đó tránh được các biến chứng thường xảy ra trong phương pháp đặt ống dẫn lưu như tắc nghẽn ống, nhiễm trùng v.v.... Tuy nhiên, phương pháp này chỉ áp dụng được trong một số dạng não úng thủy nhất định.

Tìm kiếm thông tin và sự giúp đỡ ở đâu ?

Nếu các bạn nghi con mình bị não úng thủy, xin các bạn hãy liên lạc với chúng tôi theo địa chỉ để được hướng dẫn và giúp đỡ:

VĂN PHÒNG TƯ VẤN DI TRUYỀN VÀ HỖ TRỢ TRẺ KHUYẾT TẬT TRƯỜNG ĐẠI HỌC Y DƯỢC HUẾ

06 Ngô Quyền, Huế

Điện Thoại: 054. 3833694

Email: dcvn@ogcdc.org

Web: <http://ogcdc.org>

Để biết thêm thông tin về các dị tật mời các bạn vào trang web: <http://www.ditatbamsinh.vn>

Hiểu biết về tật não úng thủy

Bình thường dịch não tủy được tạo thành trong não thất được lưu thông giữa các não thất và được hấp thụ. Do nhiều nguyên nhân khác nhau quá trình này có thể bị cản trở làm dẫn đến việc tích tụ dịch não tủy trong hộp sọ gây ra tật não úng thủy. Nếu không được phẫu thuật sớm để làm giảm áp lực ở não, trẻ sẽ bị tổn thương não không hồi phục, trẻ có thể bị mù, chậm trí, động kinh hoặc bại não.