




# TÀI LIỆU TẬP HUẤN


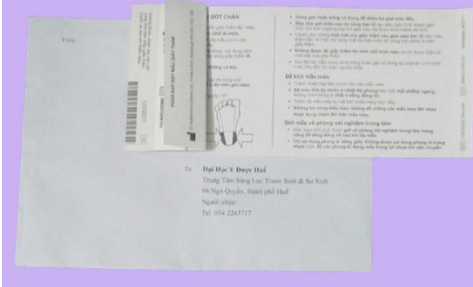
## LẤY VÀ ĐIỀN PHIẾU GỬI MẪU MÁU KHÔ SÀNG LỌC TRƯỚC SINH



ĐẠI HỌC Y DƯỢC HUẾ  
TRUNG TÂM SÀNG LỌC - CHẨN ĐOÁN TRƯỚC SINH & SƠ SINH

## BỘ DỤNG CỤ LẤY MÁU GÓT CHÂN VÀ LẤY MÁU ĐẦU NGÓN TAY

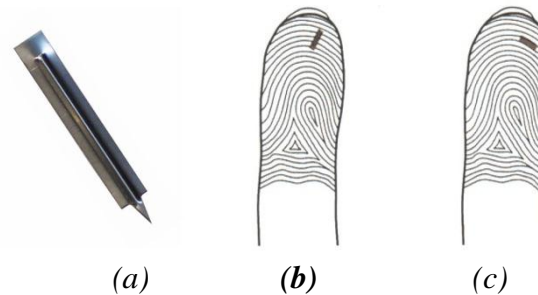
STT	Tên dụng cụ	Hãng/Nước SX	Quy cách/Tiêu chuẩn kỹ thuật	Hình ảnh
1	Kim trích máu	VITREX Medical a/s (UK) Cat No: 350213 <b>Lưu ý không dùng kim Trung Quốc</b>	<ul style="list-style-type: none"> <li>- Kim trích máu được làm bằng thép không gỉ x 5 Cr18Ni9 theo tiêu chuẩn DIN 17440.</li> <li>- Kích thước:                             <ul style="list-style-type: none"> <li>▪ Tổng chiều dài: 49,0 mm (± 0,5 mm)</li> <li>▪ Chiều dài mũi kim: 3,0 mm (± 0,3 mm)</li> </ul> </li> <li>- Vô trùng bằng tia gamma phát ra từ nguyên tố phóng xạ Cobalt 60 theo tiêu chuẩn DIN EN 552/556, được bọc trong túi giấy làm bằng chất liệu polymer với hạn sử dụng 05 năm.</li> <li>- Hộp 200 kim</li> </ul>	
2	Găng tay kiểm tra không bột (Disposable latex medical examination gloves)	TOP GLOVE	<ul style="list-style-type: none"> <li>- <b>Găng tay không bột</b></li> <li>- Không vô trùng</li> <li>- Hộp 100 chiếc.</li> <li>- Kích cỡ: vừa và nhỏ (small and medium)</li> </ul>	
3	Bông cồn (Alcohol Swabs)	VITREX Medical a/s (UK) Cat No: 520213 <i>Có thể sử dụng hàng Việt Nam: Cty TNHH TTBYT Thời Thanh Bình. 314/1 Ba Đình P.10 Q.8 TP HCM. ĐT 08.39311454 Fax: 08.39319691</i>	<ul style="list-style-type: none"> <li>- Kích thước: 30 x 60 mm</li> <li>- Tẩm dung dịch isopropyl alcohol 70%</li> <li>- Hộp 100 gói</li> </ul>	

STT	Tên dụng cụ	Hãng/Nước SX	Quy cách/Tiêu chuẩn kỹ thuật	Hình ảnh
4	Gạc y tế vô trùng	Việt Nam <i>Cơ sở dụng cụ y tế Đông Pha</i>	<ul style="list-style-type: none"> <li>- Kích thước: 40 x 60 mm</li> <li>- Đã tiệt trùng bằng E.O.GAS</li> <li>- Đóng thành từng gói.</li> <li>- Hạn sử dụng: 03 năm</li> </ul>	
5	Giấy thấm máu khô	Whatman/ EC	<ul style="list-style-type: none"> <li>- Năm sản xuất: 2012</li> <li>- Sử dụng thấm mẫu máu khô tiêu chuẩn</li> <li>- Có định dạng tiếng Việt</li> <li>- Sử dụng thanh mã vạch</li> </ul>	
<b>Tổng cộng 05 mục được đóng thành từng gói.</b>				

## HƯỚNG DẪN LẤY MẪU MÁU KHÔ NGÓN TAY

**Mẫu máu khô được thực hiện theo các bước sau:**

1. Điền đầy đủ vào phiếu lấy mẫu máu được phòng xét nghiệm trung tâm cung cấp.
2. Không chạm tay vào bề mặt của mẫu giấy thấm lấy máu.
3. Mang găng **không có bột**
4. Cho sản phụ ngồi trên ghế hoặc giường
5. Xoa bóp nhẹ ngón tay để làm tăng lưu lượng máu đến đầu ngón tay, có thể thực hiện bằng cách vuốt **NHẸ** từ bàn tay đến đầu ngón tay 5 đến 6 lần, không nên nắm bóp quá mức vì có thể làm sai lệch kết quả do mẫu máu sẽ lẫn nhiều dịch mô.
6. Sát trùng ngón tay giữa hoặc ngón nhẫn của sản phụ bằng cồn 70%, sau đó dùng gạc vô trùng để lau khô, nếu đầu ngón tay vẫn còn ẩm giọt máu sẽ khó tập trung thành giọt ở vị trí trích máu
7. Dùng kim chuyên dụng để trích máu, vết trích nên thực hiện phía **nửa trong của đầu ngón tay** giữa hoặc nhẫn, vết chính phải **thẳng góc với nếp vân da** để giọt máu khởi chạy theo các nếp vân

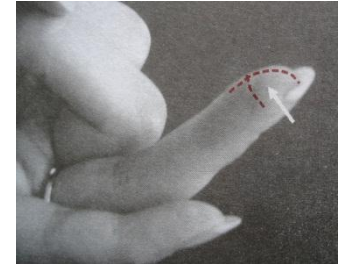


(a) Kim chuyên dụng để trích máu đầu ngón tay; (b) Vị trí chính đúng; (c) Vị trí chính sai.

8. Thấm bỏ giọt máu đầu bằng gạc khô vì chứa nhiều dịch mô.
9. Để tay xuống thấp để tăng lượng máu chảy

10. Có thể bóp nhẹ để tạo thành giọt máu lớn, sau đó chạm nhẹ nhàng giọt máu lên trên vòng tròn của mẫu giấy thấm, để máu tự thấm qua giấy và làm đầy ít nhất 75% vòng tròn là đạt yêu cầu.

- Tối thiểu phải thấm máu trên 3 vòng tròn trên mẫu giấy thấm
- Với mỗi vòng tròn trên mẫu giấy thấm chỉ được thấm một lần
- **Không** được nặn bóp quá mạnh ngón tay vì sẽ làm lấn dịch mô vào giọt máu, sẽ làm sai lệch kết quả xét nghiệm
- **Không** được thấm đi thấm lại trên cùng một vòng tròn trên giấy thấm
- **Không** được thấm trên cả hai mặt của mẫu giấy thấm
- **Không** được dùng các ống mao mạch để nhỏ máu
- **Không** được chạm trên mẫu máu trước và sau khi khô
- Nếu cần thiết có thể thấm máu trên hai mẫu giấy thấm



Vị trí lấy máu trên ngón tay



Lấy mẫu máu khô đều ngón tay

#### ĐẠT YÊU CẦU



Một giọt máu thấm khoảng 75% vòng tròn

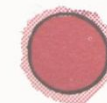
#### KHÔNG ĐẠT YÊU CẦU



Tạo lớp Thấm hơn một giọt máu



Thấm máu nhiều lần và không đủ lượng máu



Thấm quá nhiều máu, tạo vòng huyết thanh

Mẫu máu khô đạt và không đạt yêu cầu

11. Sau khi lấy máu xong dùng gạc vô trùng đè lên trên vết chích để cầm máu

12. Để phiếu lấy mẫu máu nằm ngang ở nhiệt độ phòng trong từ 3 đến 4 giờ, trên một bề mặt khô, phẳng, không thấm và sạch. Tránh xa nơi có nhiệt độ cao, không để ánh nắng mặt trời chiếu trực tiếp trên mẫu máu

13. Không để các phiếu đã lấy mẫu máu xếp chồng lên nhau, giữ phiếu ở chỗ khô mát cho tới khi gửi.

14. Cho phiếu đã lấy mẫu máu vào bì thư đã được chuẩn bị để chuyển tới phòng xét nghiệm trung tâm trong vòng 24 giờ. ■

## KIỂM TRA CHẤT LƯỢNG GIỌT MÁU KHÔ

### MẪU MÁU ĐẠT CHUẨN



- Có lượng máu thấm đều và phủ khắp các vòng tròn in trên giấy thấm hoặc chiếm 75% vòng tròn. Không có nhiều lớp máu hay áp mẫu giấy thấm để lấy máu nhiều lần trên cùng một vòng tròn. Không dùng chạm trên mẫu giấy thấm hoặc dàn giọt máu trên mẫu giấy thấm. **Mẫu máu chỉ cần chiếm 75% vòng tròn là đạt yêu cầu.**

### MẪU KHÔNG ĐẠT CHUẨN

#### 1. Lượng mẫu không đủ cho xét nghiệm.



#### 2. Mẫu máu thấm nham nhở trên giấy thấm.



### CÓ THỂ DO CÁC NGUYÊN NHÂN SAU:

- Di chuyển giấy thấm trước khi máu thấm đều vòng tròn hoặc trước khi máu thấm qua mặt bên kia của tờ giấy.
- Cho máu lên giấy thấm bằng ống mao quản.
- Tay mang găng hoặc không mang găng chạm lên trên giấy thấm trước hoặc sau khi lấy mẫu máu.
- Chạm mẫu giấy thấm trước hoặc sau khi lấy mẫu lên tay mang găng hoặc không mang găng hoặc chạm vào bột chống dính ở găng tay hoặc các loại dung dịch chùi tay.
- Cho máu lên giấy thấm bằng ống mao quản hoặc bằng các dụng cụ khác.

## MẪU KHÔNG ĐẠT CHUẨN

## CÓ THỂ DO CÁC NGUYÊN NHÂN SAU:

### 3. Mẫu máu không khô trước khi đem gửi bưu điện.



- Gửi mẫu trước khi để khô tối thiểu trong 3 tiếng đồng hồ

### 4. Mẫu có các giọt máu thấm lan sang cả những giọt khác.



- Cho quá nhiều máu lên mẫu giấy thấm, thường không phải thấm máu từ ngón tay mà nhỏ máu lên giấy thấm bằng dụng cụ.
- Cho máu thấm trên cả hai mặt của giấy thấm.

### 5. Mẫu máu bị pha loãng, mất màu hoặc bị nhiễm bẩn.



- Thấm phần dịch tiết ở vùng quanh vị trí trích máu.
- Giấy thấm bị chạm vào tay mang găng hoặc không mang găng, hoặc những chất như cùn, các dung dịch sát trùng, nước, dung dịch chùi tay hoặc bột chống dính ở găng tay v.v.. trước hoặc sau khi lấy mẫu
- Mẫu máu bị tiếp xúc trực tiếp với nhiệt

### 6. Mẫu máu có các vòng huyết thanh.



- Không chùi khô cùn ở đầu ngón tay trước khi trích máu.
- Để giấy thấm chạm vào cùn, các loại dung dịch chùi tay v.v...
- Thấm nhiều dịch tiết quanh vị trí trích máu.
- Làm khô mẫu không đúng quy cách.
- Nhỏ máu lên giấy thấm bằng ống mao mạch.

## MẪU KHÔNG ĐẠT CHUẨN

## CÓ THỂ DO CÁC NGUYÊN NHÂN SAU:

### 7. Mẫu máu bị đông cục hoặc tạo thành lớp.



- Chạm giọt máu nhiều lần lên cùng một vị trí trên giấy thấm.
- Thấm máu đầy vòng tròn bằng cách thấm máu trên cả hai mặt của giấy thấm

### 8. Không có máu



- Không lấy được mẫu máu



## MẪU ĐIỀN SẴN CỦA PHIẾU GỬI MẪU MÁU KHÔ SÀNG LỌC TRƯỚC SINH

PHIẾU LẤY MÁU NGÓN TAY	ĐƠN VỊ GỬI MẪU: ĐẠI HỌC Y DƯỢC HUẾ Địa chỉ: 6 Ngõ Quyền Người gửi mẫu: Đoàn Huệ Nhã Bình Điện thoại liên lạc: 0914 14 5 146	9. Ngày sinh của thai phụ: 1/1/1977 10. Trọng lượng thai phụ (kg): 50 11. Chứng tộc: Đông A 12. Thu tính: <input checked="" type="checkbox"/> Bình thường <input type="checkbox"/> IUI <input type="checkbox"/> Sử dụng thuốc rụng trứng <input type="checkbox"/> IVF Tuổi người cho trứng: ____ Ngày lấy trứng: __/__/____ Ngày chuyển phôi: __/__/____	<b>HƯỚNG DẪN LẤY MÁU NGÓN TAY</b> 1. Mang găng không có bột, không chạm vào bề mặt của mẫu giấy thấm lấy máu. 2. Xoa bóp nhẹ ngón tay để làm tăng lượng máu đến đầu ngón tay, vuốt NHE từ bàn tay đến đầu ngón tay 5 đến 6 lần, không nên nắn bóp quá mức vì có thể làm sai lệch kết quả do máu máu sẽ lẫn nhiều dịch mô. 3. Sát trùng ngón giữa hoặc ngón nhẫn, dùng gạc vô trùng lau khô, dùng kim trích máu chích vào vị trí như hình bên. 4. Thấm bỏ giọt máu đầu bằng gạc khô vì chứa nhiều dịch mô. 5. Tỏ thiếu phải thấm máu vào 3 vòng tròn trên mẫu giấy thấm. 6. Với mỗi vòng tròn trên mẫu giấy thấm chỉ được thấm một lần. 7. KHÔNG được thấm trên cả hai mặt của mẫu giấy thấm. 8. KHÔNG được dùng các ống mao mạch để nhỏ máu. 9. KHÔNG được chạm trên mẫu máu trước và sau khi khô. 10. Để phiếu lấy mẫu máu nằm ngang ở nhiệt độ phòng trong từ 3 đến 4 giờ, trên bề mặt khô, phẳng, không thấm và sạch. 11. Không để ánh nắng mặt trời chiếu trực tiếp trên mẫu máu, tránh nơi có nhiệt độ cao. 12. Không để các phiếu đã lấy mẫu máu xếp chồng lên nhau. 13. Giữ phiếu ở chỗ khô mát. 14. Cho phiếu đã lấy mẫu máu vào bì thư để chuyển tới phòng xét nghiệm trong vòng 24 giờ.
	1. Tên thai phụ viết bằng chữ IN HOA: NGUYỄN THỊ HOA 2. Địa chỉ viết bằng chữ IN HOA: TP HUẾ 3. Tỉnh / thành phố viết bằng chữ IN HOA: TT HUẾ    4. Số điện thoại: 01615216161171617 5. <input checked="" type="checkbox"/> Quý I: Thai từ 11-13 tuần 6 ngày (xét nghiệm freeβhCG và PAPP-A) 6. <input type="checkbox"/> Có con mắc hội chứng Down trong những lần sinh trước <input type="checkbox"/> Có con mắc thể ba nhiễm sắc thể 18 trong những lần sinh trước <input type="checkbox"/> Có con mắc thể ba nhiễm sắc thể 13 trong những lần sinh trước <input type="checkbox"/> Có bị tiểu đường phụ thuộc Insulin khi mang thai <input type="checkbox"/> Mẹ hút thuốc khi mang thai 7. Ngày siêu âm: 19/11/2012 8. <input checked="" type="checkbox"/> Đơn thai <input type="checkbox"/> Song thai, nếu song thai thì số bánh nhau là: <input type="checkbox"/> Một <input type="checkbox"/> Hai <input type="checkbox"/> Không biết Thai thứ 1: CRL (mm) 62    NT (mm) 11    NB: <input checked="" type="checkbox"/> Có <input type="checkbox"/> Không <input type="checkbox"/> Không siêu âm Thai thứ 2: CRL (mm) ____    NT (mm) ____    NB: <input type="checkbox"/> Có <input type="checkbox"/> Không <input type="checkbox"/> Không siêu âm	13. Ngày lấy mẫu: 20/11/2012 Bác sĩ siêu âm: VO VAN DUC Điện thoại: 0978 7 09 708 Bác sĩ theo dõi: _____ Điện thoại: _____	PHÂN DÀNH CHO PHÒNG XÉT NGHIỆM Ngày nhận mẫu: 21/11/2012

### CHÚ Ý

- Đọc kỹ và lấy mẫu đúng theo “Hướng dẫn lấy máu ngón tay” ở bên phải của phiếu gửi mẫu.
- Kiểm tra số liên (2 liên) của phiếu gửi mẫu trước khi điền thông tin và lấy mẫu. Sử dụng bút bi để điền thông tin (lưu ý điền mạnh tay để thông tin có thể in ra liên sau). Cán bộ lấy mẫu giữ liên đầu để lưu tại cơ sở, liên thứ 2 sẽ gửi cùng với mẫu máu khô về phòng xét nghiệm sàng lọc trước sinh.

- Phải **ghi thật rõ ràng bằng chữ in hoa có dấu** để đảm bảo cho người nhận có thể đọc được đầy đủ các thông tin được ghi trên phiếu gửi mẫu.
- **Không được để sót phần:**
  - Ngày siêu âm
  - Đơn thai hay song thai
  - Chiều dài đầu mông (CRL), khoảng mờ da gáy (NT): phải ghi đầy đủ chiều dài
  - Xương mũi (NB): Đánh dấu vào ô có (xương mũi trên siêu âm), không (không có xương mũi trên siêu âm) hoặc không siêu âm (không thực hiện siêu âm xương mũi) đối với xương mũi (NB)
  - Ngày sinh của sản phụ: ghi rõ ngày sinh của sản phụ
  - Cân nặng: ghi cân nặng của sản phụ
  - Chứng tộc: ghi chứng tộc của sản phụ như Kinh, Chăm, Càtu v.v...
  - Thụ tinh: đánh dấu vào ô tương ứng, nếu có hỗ trợ sinh sản phải ghi đầy đủ các thông tin theo yêu cầu.
  - Ngày lấy mẫu
  - Tên và điện thoại của bác sĩ siêu âm sàng lọc để liên lạc
- Không làm trầy xước, viết đè hay làm vấy máu lên phần barcode.

