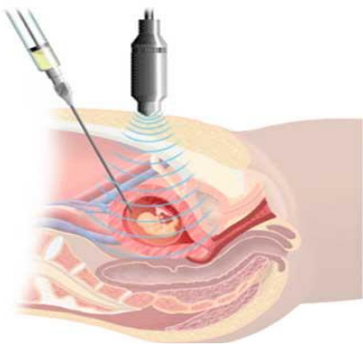


Lấy nước ối là một thủ thuật được thực hiện ở tuần thứ 15 đến 20 của thai kỳ, trong kỹ thuật này bác sĩ sản khoa sẽ phối hợp với bác sĩ siêu âm để lấy một lượng nhỏ dịch ối từ túi ối bao quanh thai nhi trong tử cung.

Kỹ thuật lấy nước ối được thực hiện như thế nào?



Kỹ thuật lấy nước ối qua thành bụng dưới sự hướng dẫn của siêu âm.

- Bác sĩ siêu âm sẽ đưa một cây kim tiêm qua thành bụng của mẹ để đi vào trong tử cung, động tác này được thực hiện dưới sự hướng dẫn của bác sĩ siêu âm để đầu kim luôn luôn giữ được khoảng cách an toàn cho thai nhi.
- Một lượng nhỏ dịch ối (khoảng 10mL) trong đó có chứa các tế bào bong ra từ thai nhi sẽ được hút vào ống tiêm. Một vài sản phụ có thể cảm thấy hơi co thắt một chút khi kim đâm qua thành bụng để vào trong buồng tử cung, hầu như không đau và không hề gây tổn thương cho thai nhi khi được kiểm soát bằng siêu âm.
- Khi đã lấy đủ lượng dịch ối, việc rút kim ra cũng không gây khó chịu cho sản phụ. Mẫu được gửi đến phòng xét nghiệm ngay.
- Việc lấy nước ối được thực hiện cho các sản phụ ngoại trú và chỉ mất khoảng vài phút.

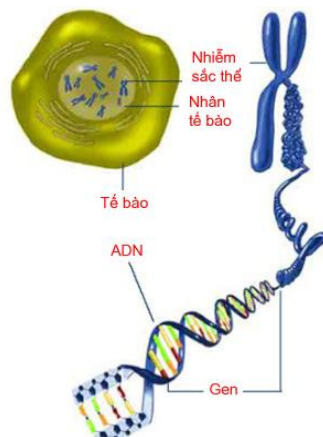
Kỹ thuật lấy nước ối có an toàn không?

Kỹ thuật lấy nước ối để chẩn đoán đã được chứng minh trên cơ sở khoa học là hoàn toàn an toàn cho cả mẹ và thai nhi. Tình trạng sảy thai có thể xảy ra một cách ngẫu nhiên trước hoặc sau khi lấy nước ối, có thể không liên quan đến thao tác lấy ối. Nguy cơ gây sảy thai tự nhiên liên quan đến thao tác này bằng hoặc bé hơn 0,5% (1 trong 200). Nếu được thực hiện bằng chuyên gia có kinh nghiệm thì khả năng xảy ra sảy thai ngẫu nhiên sau khi chọc ối bởi một bác sĩ có kinh nghiệm sẽ là 1 trong 300.

Tại sao cần thiết phải lấy nước ối để xét nghiệm?

Việc lấy nước ối chủ yếu để phát hiện những trường hợp thai nhi mang bất thường nhiễm sắc thể. Nhiễm sắc thể mang gen và được di truyền từ bố và mẹ sang con. Khi số lượng hoặc cấu trúc của nhiễm sắc thể bị thay đổi sẽ gây ra các dị tật bẩm sinh.

Trong các loại bất thường của nhiễm sắc thể, hội chứng Down do thừa 1 nhiễm sắc thể 21 là phổ biến nhất. Người mắc hội chứng Down bị chậm phát triển tâm thần, có thể bị dị tật tim bẩm sinh và nhiều bất thường khác. Các trường hợp bất thường nhiễm sắc thể khác ít gặp hơn nhưng cũng gây ra nhiều hậu quả nghiêm trọng.



Cấu trúc của nhiễm sắc thể

Kỹ thuật lấy nước ối được thực hiện ở thời điểm nào trong thai kỳ?

Kỹ thuật lấy nước ối thường được thực hiện trong tuần thứ 16 của thai kỳ. Trong thực tế kỹ thuật này có thể thực hiện trong khoảng từ tuần thứ 15 đến tuần thứ 20 của thai kỳ.

Có phải tất cả các loại dị tật bẩm sinh đều có thể được phát hiện nhờ xét nghiệm nước ối không?

KHÔNG. Hiện nay ở Việt Nam xét nghiệm nước ối chủ yếu được dùng để phát hiện các bất thường của nhiễm sắc thể và một số bệnh di truyền đặc hiệu. Phương pháp này không thể phát hiện được tất cả các dị tật bẩm sinh.

Sản phụ nào là người được chỉ định lấy nước ối để xét nghiệm?

Trong chương trình sàng lọc và chẩn đoán trước sinh nếu sản phụ có kết quả sàng lọc trước sinh cho thấy tăng nguy cơ thai nhi mắc hội chứng Down hoặc thể ba nhiễm sắc thể 18 hoặc 13 thì có chỉ định chẩn đoán trước sinh bằng cách lấy nước ối để xét nghiệm.

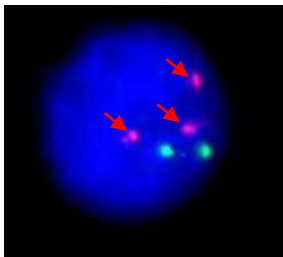
Bác sĩ sẽ tư vấn và cung cấp thông tin đầy đủ về việc lấy nước ối cho sản phụ trước khi tiến hành lấy nước ối và sản phụ có quyền từ chối tham gia xét nghiệm này.

Nếu sản phụ không tham gia chương trình sàng lọc trước sinh cũng có thể chỉ định nếu:

- Sản phụ trên 35 tuổi, vì ở trong độ tuổi này thai nhi có nguy cơ cao mắc hội chứng Down.
- Các sản phụ đã sinh con mắc hội chứng Down hoặc những bất thường nhiễm sắc thể khác.
- Các sản phụ hoặc chồng của sản phụ mang các bất thường trong cấu trúc của nhiễm sắc thể.

Khi nào thì có kết quả xét nghiệm nước ối?

Nếu tiến hành nuôi cấy tế bào của thai nhi trong nước ối, có thể phát hiện được các bất thường của nhiễm sắc thể. Tuy nhiên việc nuôi cấy tế bào nước ối đòi hỏi một thời gian khá lâu trước khi có kết quả, trung bình phải mất từ 2 đến 3 tuần.



Sử dụng kỹ thuật lai huỳnh quang tại chỗ (FISH) phát hiện tế bào của thai nhi có 3 nhiễm sắc thể 21 (màu đỏ ở đầu mũi tên).

Do các xét nghiệm sàng lọc chỉ nhằm phát hiện các bất thường số lượng của nhiễm sắc thể 21, 18 và 13 và do áp lực về mặt tâm lý khi sản phụ có kết quả sàng lọc cho thấy tăng nguy cơ. Xu hướng hiện nay trong chẩn đoán trước sinh là sử dụng các xét nghiệm cho kết quả nhanh trong vòng từ 2 đến 3 ngày. Tuy nhiên những xét nghiệm này chỉ tập trung phát hiện bất thường của nhiễm sắc thể 21, 13, 18 và các nhiễm sắc thể giới tính X, Y.

Một số các thông tin cần lưu ý cho sản phụ khi thực hiện xét nghiệm lấy nước ối

- **Tiết thực:** Sản phụ không cần phải tiết thực khi làm xét nghiệm này
- **Thuốc:** Không cần phải uống loại thuốc đặc hiệu nào hay kháng sinh trước và sau khi lấy nước ối.
- **Quần áo:** Sản phụ nên lựa chọn kiểu áo để dễ thực hiện siêu âm trên vùng bụng.
- **Tiểu tiện:** Nên nhịn đi tiểu trước khi siêu âm, bàng quang chứa nhiều nước tiểu sẽ giúp việc siêu âm dễ dàng hơn.
- **Sinh hoạt:** Sản phụ có thể quay trở lại sinh hoạt bình thường vài giờ sau khi thực hiện thủ thuật lấy nước ối. Sản phụ có thể tắm như bình thường.

Quay trở lại bệnh viện hoặc gọi ngay cho bác sĩ sản khoa của sản phụ nếu thấy xuất hiện một trong những dấu hiệu sau:

- Sốt
- Cảm thấy buồn nôn và nôn
- Xuất hiện cảm giác đau ở vùng vai
- Đau bất thường ở vùng bụng dưới
- Thấy chảy máu ở âm đạo
- Thấy có chảy dịch ở âm đạo



Lấy mẫu nước ối qua thành bụng

TRUNG TÂM SÀNG LỌC – CHẨN ĐOÁN
TRƯỚC SINH & SƠ SINH

06 Ngô Quyền, Huế

Tel: 054.2243717

Email:

<http://www.ditatbamsinh.vn>

TRƯỜNG ĐẠI HỌC Y DƯỢC HUẾ
TRUNG TÂM SÀNG LỌC – CHẨN ĐOÁN
TRƯỚC SINH & SƠ SINH

Lấy nước ối

để chẩn đoán trước sinh

